



كلية الفنون الجميلة
قسم الفنون التطبيقية



جامعة النجاح الوطنية

التصميم الداخلي لمعارض الرخام والادوات الصحية

اعداد الطالب: مصطفى مرعي

اشراف الدكتور: احمد دويكات

بحث مقدم استكمالاً لمتطلبات مساق بحث مشروع تخرج

فبراير/2018

أ

الى والديّ الكريمين أطال الله عمرهما
الى أخوتي وأخواتي حفظهم الله
الى معلميني الأفاضل حفظهم الله

الشكر والتقدير

من فضل الله تعالى عليّ ونعمته ان هياً لي دراسة التصميم الداخلي ، حتّى مرحلة
البكلوريوس ، التي آتت أكلها فأثمرت هذا البحث ، وانطلاقاً من قوله تعالى (رب أوزعني
ان اشكر نعمتك التي انعمت علي وعلى والدي وان اعمل صالحاً ترضاه وادخلني ب
رحمتك في عبادك الصالحين).¹

أتقدم بالشكر الجزيل الى استاذي الفاضل المشرف على هذه المساق / الدكتور احمد
دويكات، الذي منحني من جهده ، ووقته الكثير ، وجاد علي بنصائحه ، وتوجيهاته السديده
النافعة ؛ فأسأل الله تعالى ان يجزيه خير الجزاء.

والشكر والعرفان أيضاً لجامعة النجاح الوطنية والقائمين عليها ، ولا انسى توجيهه الشكر
الى عميد كلية الفنون الجميلة / الدكتور غاوي غاوي ، والى الأساتذة الأفاضل .
والشكر موصول لكلّ من اسهم أو ساعد في هذا البحث ، أو أسدى إليّ نصيحة أو توجيهها
ليخرج هذا البحث الى النور .

فجزى الله الجميع خير الجزاء .

الطالب : مصطفى مرعي

سورة النمل ، آية 19¹

المخلص

وفي هذا البحث سيقوم الطالب بعمل تصميم داخلي لمعارض الرخام والادوات الصحية معتمدا على تاريخها وعراقتها وفق رؤية جديدة لمعارض الرخام والادوات الصحية واستخدام طرق عرض جديدة.

الفهرس

الاهداء.....	أ.....
الشكر و التقدير.....	ت.....
الملخص.....	ث.....
المقدمة.....	1.....
أهمية المشروع المقترح.....	1.....
مشكلة البحث.....	1.....
فروض البحث.....	1.....
حدود البحث.....	1.....
منهجية البحث.....	خطأ! الإشارة المرجعية غير معرفة.
خطة البحث.....	1.....
الناحية التاريخية.....	خطأ! الإشارة المرجعية غير معرفة.
الناحية الاقتصادية.....	خطأ! الإشارة المرجعية غير معرفة.
دراسة تحليلية (محلية).....	5.....
أ. المقدمة.....	خطأ! الإشارة المرجعية غير معرفة.
1. تعريف بالحالة الدراسية.....	خطأ! الإشارة المرجعية غير معرفة.
2. مخطط للمسقط الأفقي.....	خطأ! الإشارة المرجعية غير معرفة.
3. تحليل الشكل الخارجي.....	15.....
ب. العلاقات الوظيفية.....	16.....
ت. تحليل المساحات الداخلية (دراسة النسب والمساحات).....	16.....
ث. تحليل الحركة الداخلية.....	18.....
ج. اسلوب التصميم المتبع.....	18.....
ح. نمط الأثاث المستخدم وتوزيعه.....	19.....
خ. الاضاءة وتوزيعها.....	19.....
د. الألوان المستخدمة.....	19.....
ذ. الخامات المستخدمة (بالاكساء الداخلي).....	19.....

20	دراسة تحليلية (عربية)
20	أ. المقدمة
20	1. تعريف بالحالة الدراسية
21	2. مخطط للمسقط الأفقي
22	3. تحليل الشكل الخارجي (الواجهة الخارجية للمشروع فقط)
23	ب. العلاقات الوظيفية
24	ت. تحليل المساحات الداخلية (دراسة النسب والمساحات)
26	ث. تحليل الحركة الداخلية
26	ج. أسلوب التصميم المتبع
27	ح. نمط الأثاث المستخدم وتوزيعه
27	خ. الإضاءة وتوزيعها
27	د. الألوان المستخدمة
27	ذ. الخامات المستخدمة
28	دراسة تحليلية (عالمية)
28	أ. المقدمة
28	1. تعريف بالحالة الدراسية
30	2. مخطط للمسقط الأفقي
31	3. تحليل الشكل الخارجي
32	ب. العلاقات الوظيفية
33	ت. تحليل المساحات الداخلية (دراسة النسب والمساحات)
33	ث. تحليل الحركة الداخلية
34	ج. أسلوب التصميم المتبع
34	ح. نمط الأثاث المستخدم وتوزيعه
35	خ. الإضاءة وتوزيعها
35	د. الألوان المستخدمة

35	ذ. الخامات المستخدمة.....
36	المشروع المقترح.....
36	أ. المقدمة.....
36	1. تعريف بالحالة الدراسية.....
37	2. مخطط للمسقط الأفقي.....
37	3. تحليل الشكل الخارجي (الواجهة الخارجية للمشروع فقط).....
38	ب. العلاقات الوظيفية.....
38	ت. تحليل المساحات الداخلية (دراسة النسب والمساحات).....
39	ث. تحليل الحركة الداخلية.....
39	ج. أسلوب التصميم المتبع.....
40	ح. نمط الأثاث المستخدم وتوزيعه.....
40	خ. الإضاءة وتوزيعها.....
40	د. الألوان المستخدمة.....
40	ذ. الخامات المستخدمة.....

النتائج

خطأ! الإشارة المرجعية.....

التوصيات خطأ! الإشارة المرجعية غير معرفة.

المراجع

خطأ! الإشارة المرجعية.....

فهرس الاشكال..... 43

فهرس الجداول..... خطأ! الإشارة المرجعية غير معرفة.

الملاحق..... 36

منهجية البحث

- المقدمة
- أهمية المشروع المقترح
- اهداف البحث
- مشكلة البحث
- فروض البحث
- حدود البحث
- خطة البحث

منهجية البحث

المقدمة

الرخام هو صخر كلسي متحول، يتكون من الكالسيت النقي جداً شكل بلوري لكاربونات الكالسيوم يستعمل في النحت، وكذلك يستعمل كمادة بناءية، وأيضاً في العديد من الأغراض الأخرى مثل إكساء الأرضيات والجدران وجدران الحمامات. وقد تكون تحت ظروف نادرة من الضغط والحرارة الهائلتين في جوف الأرض..

تشتهر عدة دول في إنتاجه منها، فلسطين، تركيا، إسبانيا، البرازيل وإيطاليا التي تعد في المرتبة الأولى. إستعمال الرخام قد عرف خلال العصور القديمة التي عرفت المباني والقصور الفاخرة المزينة بمشغولات وتمائيل من الرخام، وقد سجل التاريخ أن الرخام كان يستعمل في إستعمالات كثيرة في جميع العصور التي عرفت المدنية. وقد وصف هيرودوت أهرامات الجيزة بأنها مكسية من الرخام المجلى الذي أكسبها جمالا وعظمة، ، وهذا يثبت أن الرخام قد عرف من أكثر من آلاف السنين قبل الميلاد. وكان الرخام وسيلة الفنانين في التعبير سواء في فن المعمار أو النحت ومباني اليونان القديمة وتمائيل روما وقد عرف الفراعنة الرخام في مصر منذ أكثر من 5 آلاف سنة فقد استخدم في تكسية الأهرامات وفي بناء المعابد وقصور الملوك وتمائيلهم والمسلات وأعمدة المعابد.

اما الادوات الصحية هي الأدوات والمواد الأساسية المستعملة في المنزل، التي يتم الحصول على المياه المنزلية من خلالها، والتي تُستخدم في الحياة اليومية في المنزل؛ كالشرب والغسيل، والطبخ، والتنظيف وغيرها من الأمور، وكذلك يتم تصريف المياه المستخدمة من خلالها والتخلص منها.

مشكلة البحث

قلة توفر مثل هذا النوع من المعارض وبالرغم من قلة توفرها الى انه يوجد مشاكل في التصميمات الداخلية في المعارض المتوفرة في منطقة الدراسة، ونتيجة عن هذا عدة مشاكل،

اهمها ما يلي :

- طرق العرض لا تتناسب مع جميع المعارضات.
- حجم المعارضات كبيرة ويجب انت تتلائم مع التصميم لهذا النوع من المعارض .

اهداف البحث

الوصول الى تصميم داخلي متكامل، بحيث يوضح للمشاهد (الزبون) كافة تفاصيل العرض للقطع المراد شرائها، وهذا الامر يحصل من خلال الوصول الى طرق عرض مبتكرة لا تحمل سمة العصرية.

اهمية المشروع

تعود اهمية المشروع المقترح الى الحاجة الاساسية للادوات الصحية وعدم القدرة على الاستغناء عنها في حياتنا اليومية وكذلك في الرخام الذي يعد عنصر اساسي في اي مطبخ لاي اسرة كانت .

منهجية البحث

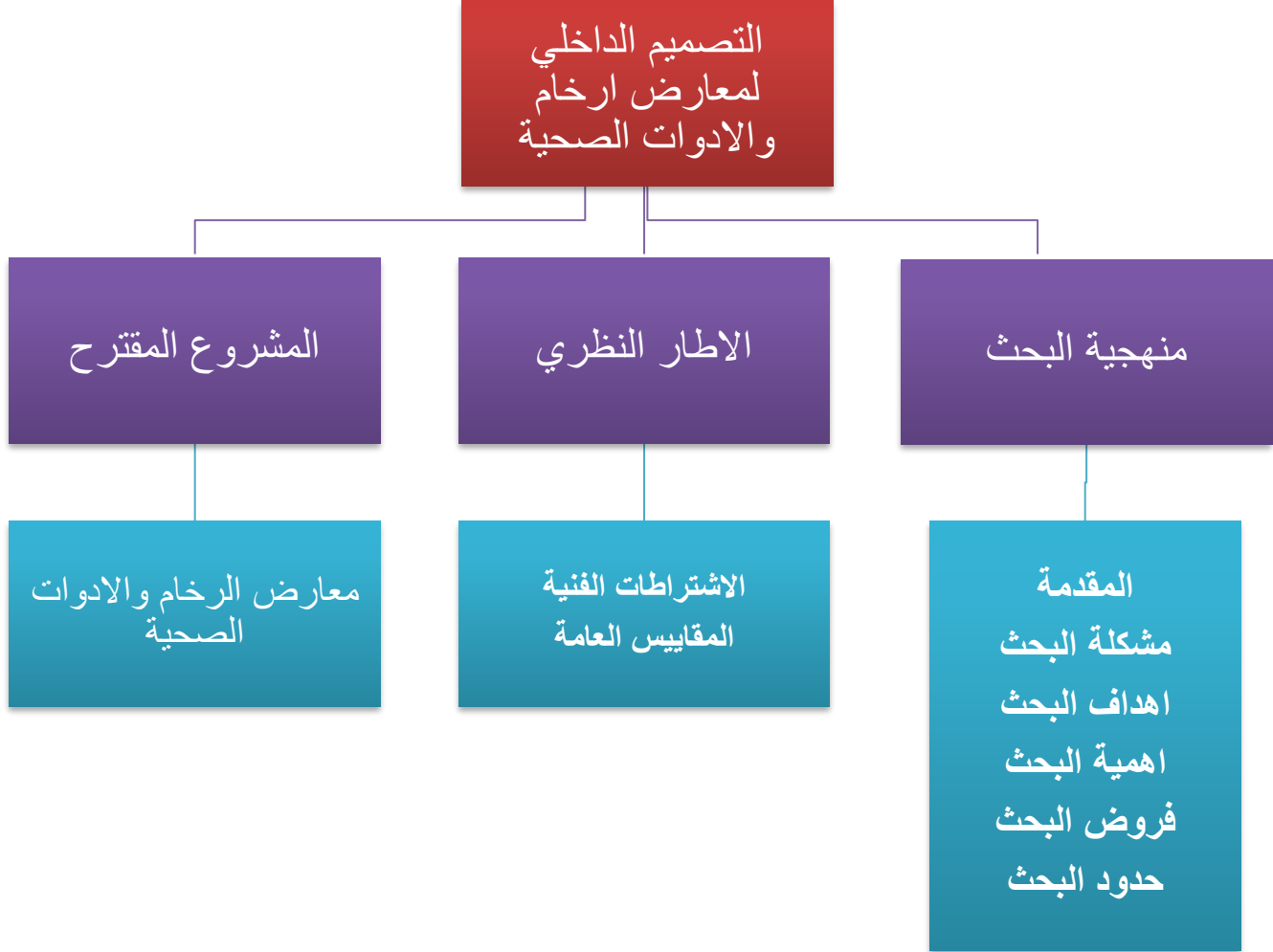
فروض البحث

- ابتكار طرق عرض جديدة سيسهم في زيادة الاقبال على المتجر وبالتالي زيادة نسبة المبيعات
- طرق العرض الجديدة ستزيد من كفاءة تخزين وعرض المنتجات مما سيحافظ على جودتها.

حدود البحث

1. الحدود الموضوعية
التصميم الداخلي لمعارض الرخام والادوات الصحية
2. الحدود المكانية
مدينة نابلس
3. الحدود الزمانية
ما بين عام 2000/2017

خطة البحث



رسم توضيحي 1: الشكل اعلاه يوضح خطة البحث المتبعة

• مناهج البحث

سيقوم الطالب في هذا البحث بالاعتماد على المنهج الاستقرائي في صياغة البحث

الفصل الثاني :-

الاطار النظري:

• نبذة تاريخية عن الرخام:

عرف الإنسان الحجر منذ بدء التاريخ وأستخدمه في عمليات البناء وتجميل القصور، وتدل على ذلك الآثار التي خلفتها حضارات وادي النيل وبلاد ما بين النهرين وحوض البحر الأبيض المتوسط، واشتهرت بلاد الأندلس بطابعها المعماري والفني المميز وذلك في الأبنية الدينية والمدنية والعسكرية على حد سواء. وما زال يستخدم الرخام حتى العصر الحديث في تكسية بعض المباني الفاخرة والقصور لجمال مظهره وقوته وسحر بريقه وتنوع ألوانه وخطوطه التي تأسر الأنظار.

تكوين الرخام:

الرخام حجر طبيعي بلوري متحول تتحكم طبيعة الأرض في تكوينه وتلوينه نتيجة تعرضه لعوامل جيولوجية وطبيعية مختلفة مثل ارتفاع درجة الحرارة والضغط وحركة التربة نفسها ويتركب الرخام غالباً من كربونات الكالسيوم.

أنواع الرخام:

يوجد نوعان من الرخام:

أ-الرخام الطبيعي.

ب-الرخام الصناعي.

والرخام الطبيعي أغلى ثمناً من الرخام الصناعي، إلا أن التكنولوجيا الحديثة استطاعت إنتاج أنواع كثيرة من الرخام الصناعي المتعدد الألوان والمقاسات، حتى أصبح يضاهي الرخام الطبيعي في كثير من المميزات. وأشهر أنواع الرخام هو الرخام الكرارة الإيطالي ذو اللون الأبيض الناصع الذي يستخرج من محاجر كرارة، وهو رخام جيد التماسك والصلابة ويكون أحياناً معرقاً بعروق سوداء أو بنية أو خضراء.

مزايا الرخام:

توفير التصميمات الهندسية المعمارية والزخرفية نتيجة شكل وطبيعة وتركيب ألوان الرخام وقابليته للصقل.

يعتبر الرخام مادة بناء مثالية من حيث العمر الزمني وعدم تآكله بسهولة فهو يعيش لفترة طويلة تعادل فترة بقاء المباني.

للرخام خاصية امتصاصه البطيء للحرارة وخاصة الإنعكاسية الكبيرة من سطح مصقول مما يعني أن غرفة مكسوة بالرخام تعتبر أبرد وأقل حرارة من غرفة مكسوة من الداخل بمواد أخرى.

عندما يصقل الرخام فإنه يمتاز برطوبة منخفضة وطاقة على تجميع الغبار والنفائات لذا فإنه مناسب لجدران وأرضيات الحمامات والمطابخ داخل المباني.

يعتبر الرخام مادة صالحة للعزل من الخارج ضد أحوال الطقس المتغيرة.

الأمر التي يجب مراعاتها عند شراء الرخام:

عدم وجود تصدعات بالرخام تؤدي إلى كسره.

عدم وجود خدوش أو ثقوب كبيرة بسطحه.

أن يكون سمكة واحداً في جميع أجزاء البلاط.

يجب ألا يقل سمك البلاط المستخدم في الأرضيات عن 2 سم وذلك لقوة تحمله.

أن يكون لونه مناسباً ومنسجماً مع لون التصميم الداخلي للمكان الذي سيستعمل به.

أن تكون قياسات البلاط متناسبة قدر الإمكان مع مساحة المكان.

الأدوات الصحية

هي الأدوات والمواد الأساسية المستعملة في المنزل، التي يتم الحصول على المياه المنزلية من خلالها، والتي تُستخدم في الحياة اليومية في المنزل؛ كالشرب والغسيل، والطبخ، والتنظيف وغيرها من الأمور، وكذلك يتم تصريف المياه المستخدمة من خلالها والتخلص منها؛ كمياه المجاري، والحمامات وغيرها.

أهمية الأدوات الصحية

تعدّ الأدوات الصحية من الأمور الأساسية عند تجهيز أي بناء معماري، وتعود أهميتها إلى ما يلي: توفر السرعة والراحة في إنجاز أعمال النظافة العامة. التخلص من الفضلات بطريقة صحيحة، وصحية، وآمنة للبيئة، وبما يتلاءم مع الحياة المعاصرة.

أنواع الأدوات الصحية

تختلف أنواع الأدوات الصحية حسب آلية استخدامها، والفائدة المرجوة منها، ومن أهمها وأكثرها استخداماً ما يلي:

المغاسل: تُصنع المغاسل من مادة الخزف المصقول أو البورسلان، ويتم تثبيتها في المنزل عادةً على جانب الحائط أو وضعها داخل إطار خشبي لإضافة منظر جمالي.

أحواض تنظيف الأواني (المجلى): ويتم صنعها من مادة فولاذية لا تصدأ (ستانلس ستيل)، أو من الخزف المصقول، أو من المادتين معاً، وتختلف أشكال أحواض تنظيف الأواني عن بعضها شكلاً ونوعاً، فمنها ما يكون بحوض واحد ومنها ما يكون بحوضين، وتشارك جميعها في توافر فتحات لتكريب خلاطات الماء، وفتحه لتصريف الماء الفائض.

أحواض الاستحمام (البانيو): تُصنع أحواض الاستحمام من الحديد السكب المصقول أو من مادة البلاستيك المقوى، وأحياناً يتم بناؤها وتجهيزها حسب رغبة الشخص، وتختلف من حيث الشكل فمنها ما هو طولي ومنها ما هو دائري، ومنها ما هو على شكل مربع.

المراحيض: تُصنع المراحيض من الخزف المصقول أو من السكب المصقول، وهي على أشكال وألوان وأنواع وأحجام مختلفة، وتقسّم إلى نوعين أساسيين: المراحيض الشرقي، والمراحيض الغربي.

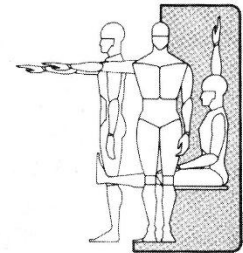
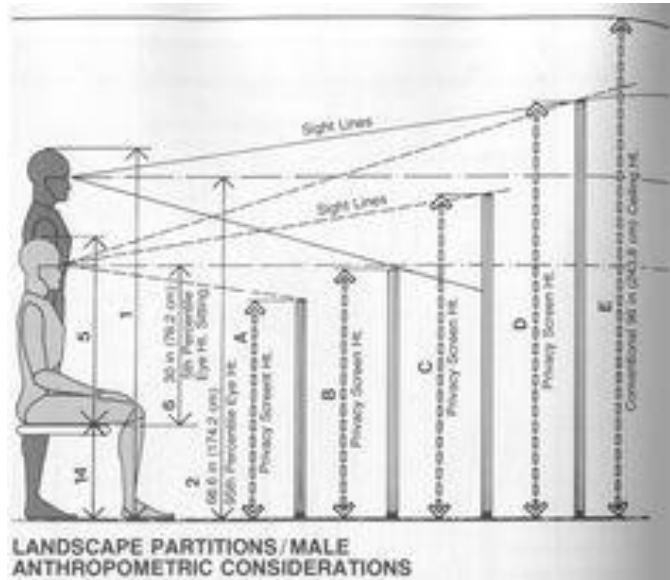
الشطافات: تُصنع الشطافات من الخزف المصقول أو البورسلان على شكل حوض بيضوي مثبت عليه مرش ماء لخروج الماء النظيف وفتحات يخرج منها الماء المستعمل لبقاء الحوض نظيفاً. المبالو: تصنع المبالو من الخزف المصقول أو البورسلان، وهي ذات أشكال مختلفة، تُستخدم للتخلص من الفضلات السائلة، وتُستخدم بكثرة في الفنادق والحمامات العامة.

مواصفات الأدوات الصحية

غير قابلة للتفاعل مع المياه وأملحها.
مصنوعة من مواد مقاومة للحرارة مثل (البورسلان)، لمنع ذوبانها وبالتالي فسادها.
مصنوعة من مواد قوية ومتينة. أشكالها سهلة الاستخدام وسهلة التنظيف.

أهمية الصيانة الدورية للأدوات الصحية

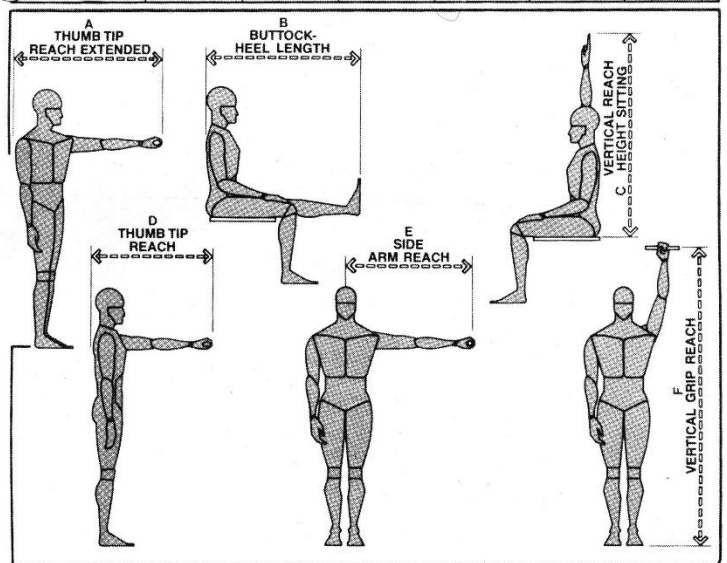
المحافظة عليها أطول فترة زمنية في حالة جيدة.
التقليل من هدر الماء والمحافظة على البناء؛ لأنّ تسرّب الماء تحت البلاط يؤدي إلى هبوطه في فترة زمنية بسيطة.
تجنب أي تفاعلات مع الماء؛ لأنّ هذه التفاعلات تنتج مواد سامة وتضرّ بصحة الإنسان العامة، حيث ينتج هذا التفاعل من تراكم المادة الدهنية (الناجمة من تحلل الصابون) على جدران المواسير.



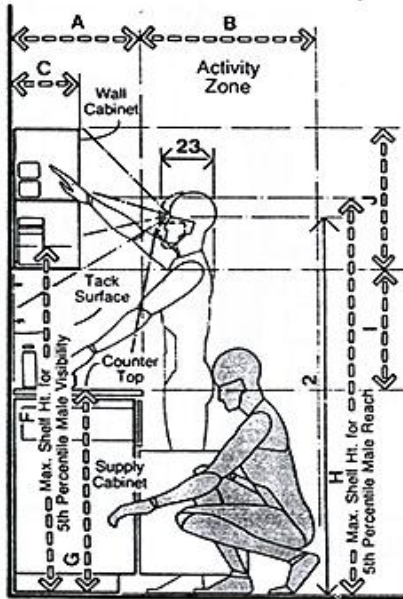
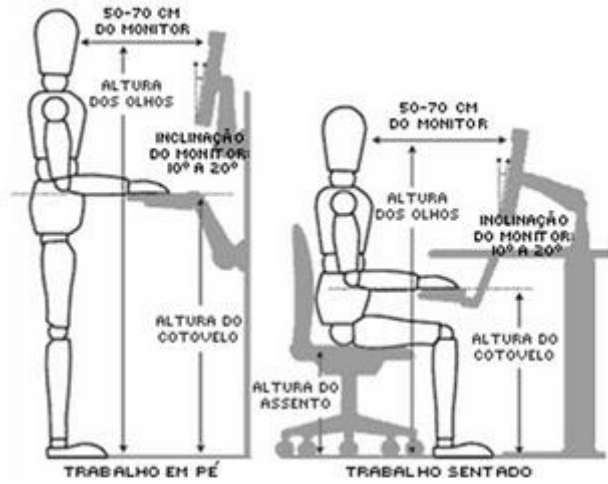
4
FUNCTIONAL
BODY
DIMENSIONS

Adult Male and Female Functional Body Dimensions in Inches and Centimeters by Age, Sex, and Selected Percentiles

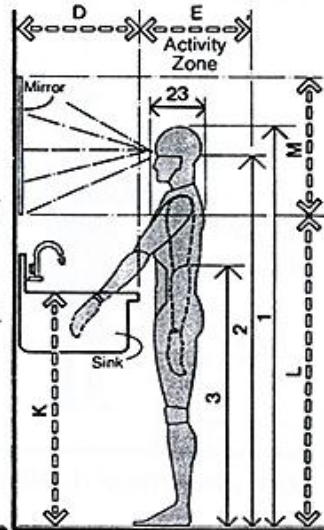
	A		B		C		D		E		F		
	in	cm	in	cm	in	cm	in	cm	in	cm	in	cm	
95	MEN	38.3	97.3	46.1	117.1	51.6	131.1	35.0	88.9	39.0	86.4	88.5	224.8
	WOMEN	36.3	92.2	49.0	124.5	49.1	124.7	31.7	80.5	38.0	96.5	84.0	213.4
5	MEN	32.4	82.3	39.4	100.1	59.0	149.9	29.7	75.4	29.0	73.7	76.8	195.1
	WOMEN	29.9	75.9	34.0	86.4	55.2	140.2	26.6	67.6	27.0	68.6	72.9	185.2



4-10 HUMAN DIMENSIONS/ANTHROPOMETRIC TABLES



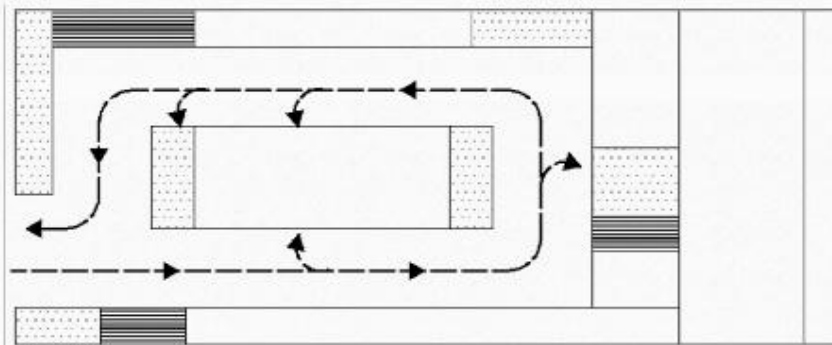
INSTRUMENT AND SUPPLY CABINET / MALE CONSIDERATIONS



WASH-UP SINK/ MALE CONSIDERATIONS

	in	cm
A	18-22	45.7-55.9
B	36-40	91.4-101.6
C	12-18	30.5-45.7
D	18-21	45.7-53.3
E	18	45.7
F	60 max.	152.4 max.
G	35-36	88.9-91.4
H	72 max.	182.9 max.
I	21	53.3
J	18-24	45.7-61.0
K	37-43	94.0-109.2
L	54 max.	137.2 max.
M	24	61.0
N	30-36	76.2-91.4
O	56 max.	142.2 max.
P	69 max.	175.3 max.
Q	32-36	81.3-91.4
R	48 max.	121.9 max.

Departmentalization of Retail Store



LEGEND:

Demand or Staple goods



Convenience items



Impulse or Luxury goods



Figure 3

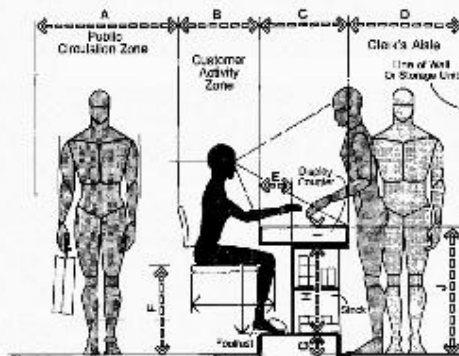


Fig. 3. Seated customer's reach to counter height.

* It shows the clearances required for medium height display counter. The suggested seat height of 21 to 22 in., or 53.3 to 55.8 cm, requires a footrest for the seated customer. The counter height shown will allow the display to be viewed by both the seated customer and the standing sales clerks. The customer activity zone allows adequate knee length, popliteal height, and eye height sitting are all significant human dimensions to consider in the design of counters to be used by a seated customer.

	In	Cm
A	36	91.4
B	26 - 30	66.0 - 76.2
C	18 - 24	45.7 - 61.0
D	30min.	76.2min.
E	10	25.4
F	21 - 22	53.3 - 55.9
G	5	12.7
H	23 - 25	58.4 - 63.5
I	4 - 6	10.2 - 15.2
J	34 - 36	86.4 - 91.4
K	30	76.2
L	16 - 17	40.6 - 43.2

الفصل الثالث : تحليل الحالات الدراسية المختلفة

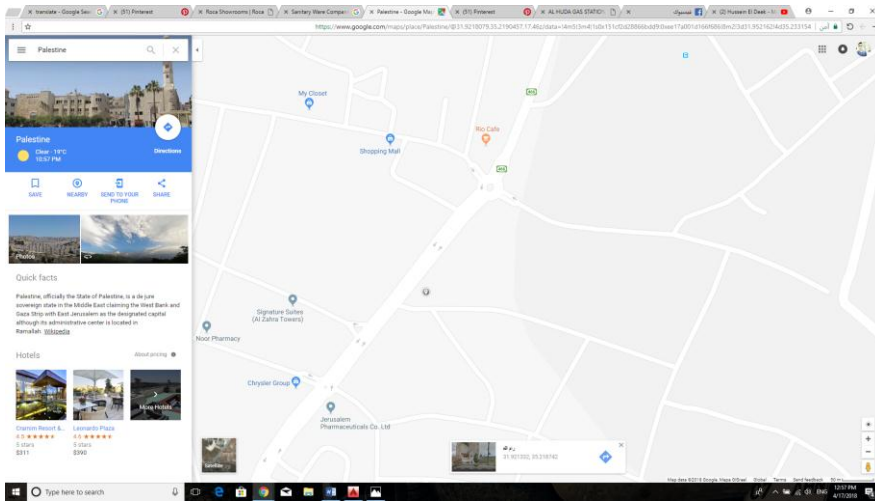
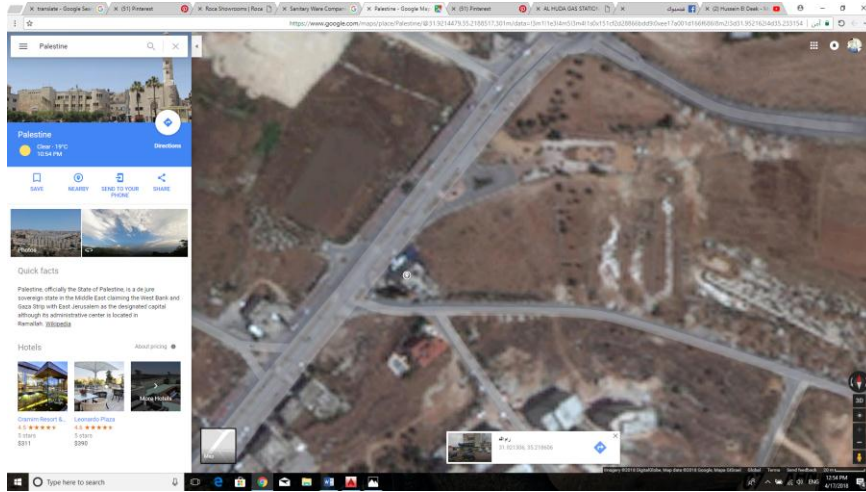
الحالة المحلية

محل Natural Coverings للخام والادوات الصحية في مدينة رام الله

التعريف بالحالة الدراسية

الموقع

يقع المعرض داخل مدينة رام الله (البيرة) , شارع نابلس , مقابل كازية الهدى طابق ارضي وهو مكان يتواجد به عدد كبير من الناس بالاضافة الى موقعه المناسب للوصول اليه تم تاسيس هذا المعرض عام 2015 وبعد تاسيسه لحتى هاذا الوقت لم يحدث عليه شئ من التغيرات تبلغ المساحة الكلية للمعرض 300م , ويبلغ ارتفاع السقف 4م , مدخل المعرض يقع في الجهة الغربية , يوجد لهاذا المعرض 3 نوافذ مطلة على الشارع الرئيسي يبلغ عدد العاملين داخل هاذا المعرض 3 عاملين , ويتكون هاذا المعرض من طابق واحد ارضي .



رسم توضيحي 2

1. تحليل الشكل الخارجي

الواجهة الخارجية ذات تصميم موديرن استخدم خامات مختلفة وتم توزيع الاضاءة في الواجهة الخارجية بشكل مناسب واستخدم الفتحات المعمارية بشكل واسع في تصميم الواجهة الخارجية واستخدم الزجاج في تصميم الواجهة يساعد ذلك على الاتصال بين الداخل والخارج.



صورة 1

أ. العلاقات الوظيفية العلاقات الوظيفية بين قطع الاثاث متناسقة من حيث التصميم وطرق العرض



صورة 2

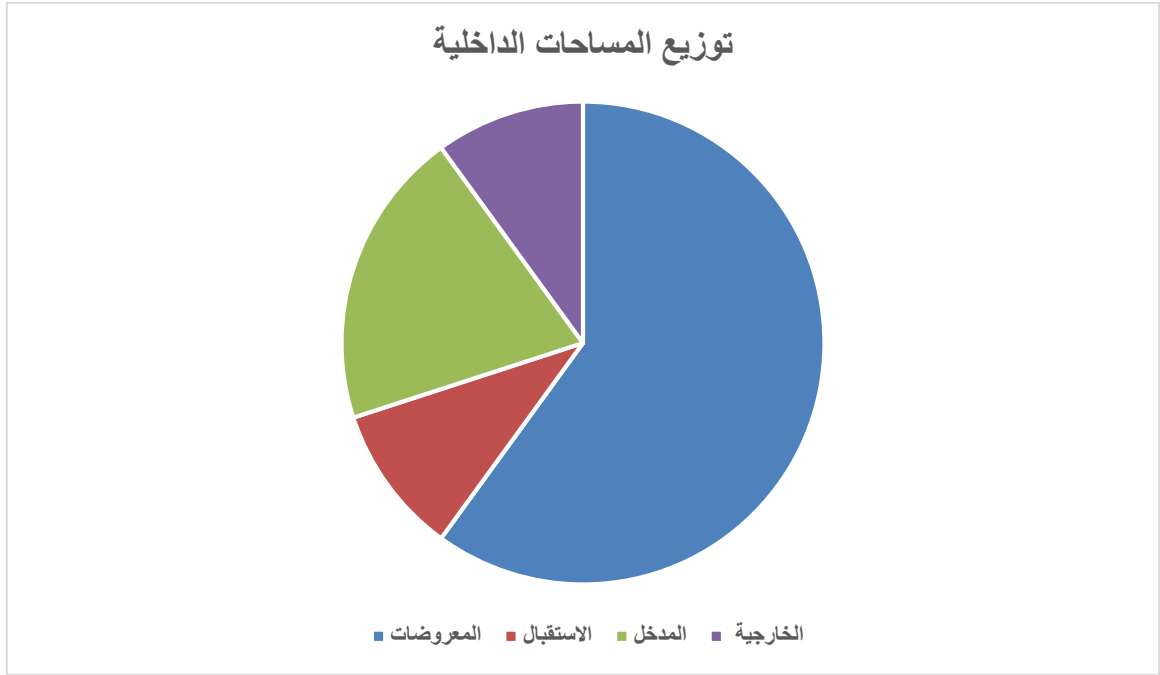
ب. تحليل المساحات الداخلية (دراسة النسب والمساحات)

توزيع المساحات الداخلية كانت وظيفية اذ ركز على توفير اكبر مساحة ممكنة للمعروضات ولو كانت على حساب المساحات الاخرى
يجد تقسيم للمساحات بين المدخل ومناطق العرض ومنطقة الاستقبال والمساحات مدروسة بشكل جيد



صورة 3

والرسم البياني التالي يوضح نسبة تقريبية للتوزيع



رسم توضيحي 3: مثال على توزيع النسب والمساحات

ت. تحليل الحركة الداخلية

يعتبر التوزيع الداخلي للمساحات جيد حيث ان هناك فصل للمناطق وهناك مسارات حركة مدروسة بشكل جيد تسمح للزبون للتحرك بكل اريحية داخل المعرض

ث. اسلوب التصميم المتبع

تم اتباع تصميم المودرن في المعرض وهذا السلوب يعتمد على البساطة في التصميم

ج. نمط الأثاث المستخدم وتوزيعه

أثاث موديرن بسيط ذو اشكال هندسية وتوزيع الاثاث متناسق داخل هذا المعرض

ح. الاضاءة و توزيعها

يوجد تنوع في الاضاءات داخل المرض ما بين اضاءات مركزة و اضاءات منتشرة وتوزيعها جيد وهذا يساعد على ابراز المعروضات داخل المعرض.

خ. الألوان المستخدمة

تم استخدام مجموعة من الالوان العصرية المتناسقة الابيض والسكني واللون الاسود والاصفر بشكل بسيط في بعض المناطق.

د. الخامات المستخدمة (بالاكساء الداخلي)

تم استخدام خامة الكنكريت على بعض الواجهات الداخلية في المفروض وتم استخدام الرخام في بعض الواجهات الداخلية في المعرض

ذ. خلاصة الحالة المحلية

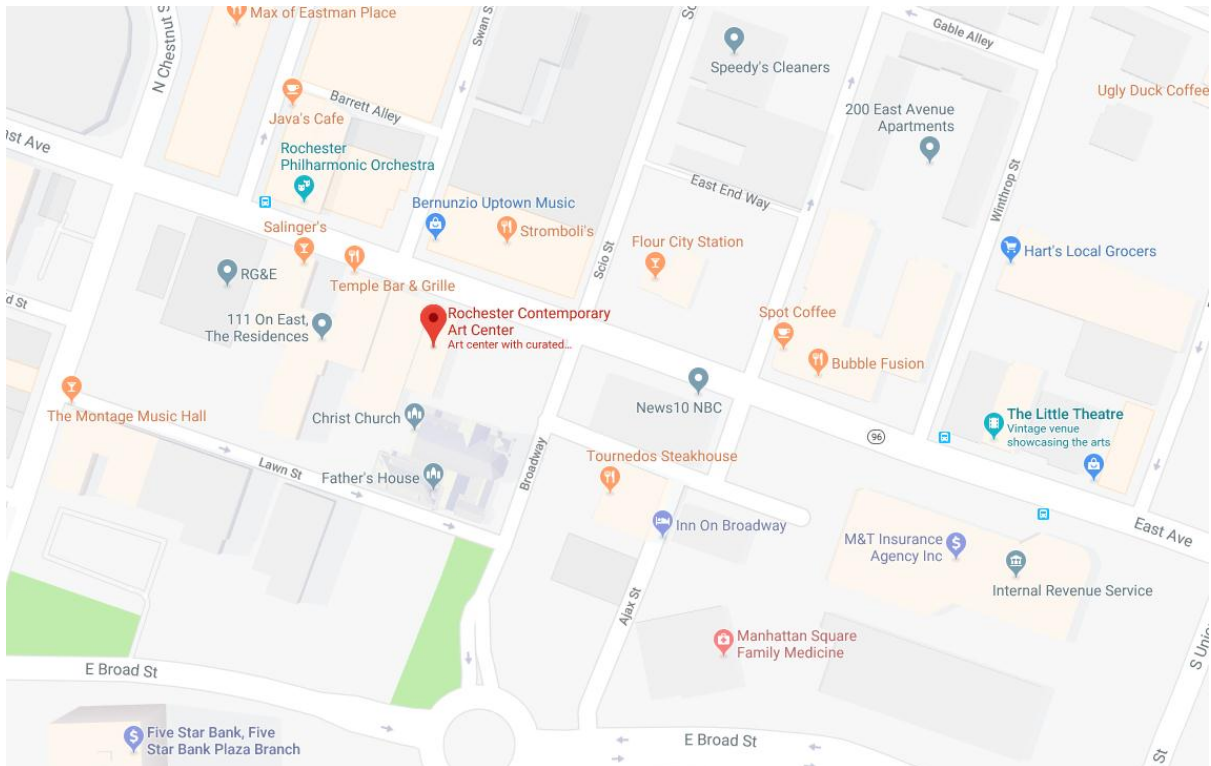
يمكن اعتبار الحالة المحلية حالة جيدة لانها مدروسة ومصممة بشكل جيد وتعبر عن تصميم داخلي جيد

دراسة تحليلية (عربية)

أ. المقدمة

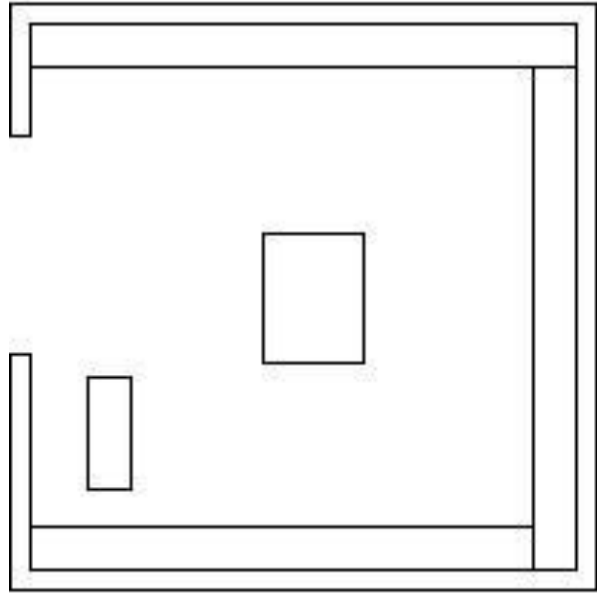
1. تعريف بالحالة الدراسية

اسم المعرض روكو للادوات الصحية
المكان في ابو ظبي



2. مخطط للمسقط الأفقي

ب. تم عمل المخطط بناء على تقدير من الصور المتوفرة لدى الطالب



ت. مخطط لمعرض رخا

1. تحليل الشكل الخارجي

الواجهة الخارجية واجهة عصرية تعبر عن هوية الشركة ذات تصميم عصري استخدم اللون الاسود بشكل اساسي واعطا للشعار اللون الابيض لابرز اللوجو



صورة 4

ب. العلاقات الوظيفية



صورة 5

التوزيع الوظيفي جيد في هذا المحل فقطع الاثاث منسجمة في مواقعها وقائمة بالعرض بشكل جيد

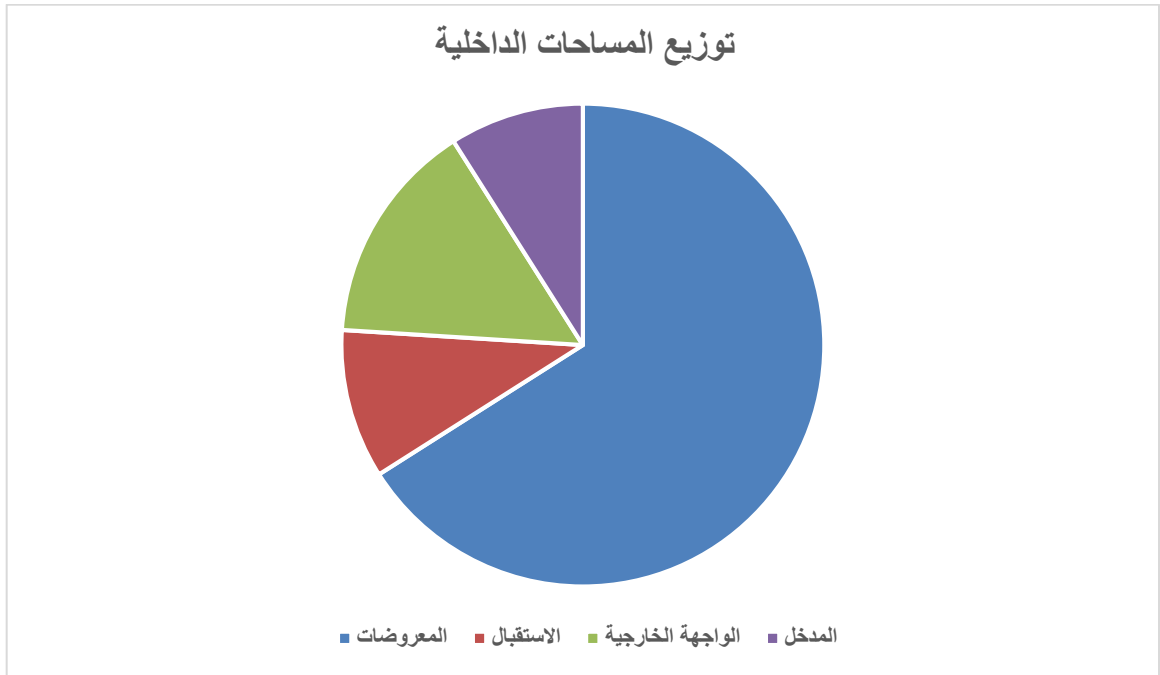
ت. تحليل المساحات الداخلية (دراسة النسب والمساحات)



صورة 6

توزيع المساحات مدروس في هذه التصميم وموزع بشكل جيد ف المساحة المخصصة للمعروضات تشكل نسبة كبيرة جيدة ايضا بالنسبة لباقي المساحات كالمدخل والاستقبال وحتى المنطقة الخارجية اخذت حصتها في المساحة

والرسم البياني التالي يبين النسبة التقديرية التقريبية للتوزيع .



رسم توضيحي 4

ث. تحليل الحركة الداخلية

الحركة الداخلية مدروسة جيدا وهناك مجال للحركة ورؤية كافة المعروضات ويمكن اعتبار المحل عملي من الناحية الحركية.



ج. اسلوب التصميم المتبع

تصميم موديرن عصري وجذاب يبرز المعروضات بشكل ملفت للزبون

ح. نمط الأثاث المستخدم وتوزيعه

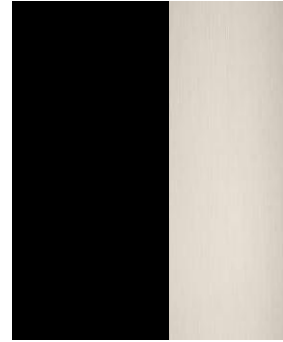
تم استخدام اثاث يتناسب مع الفراغ الداخلي لهذا المعرض وتم استخدام الخطوط الطولية والعرضية في التصميم المتبع وتوزيع الاثاث الداخلي للمعرض مدروس من حيث الحركة ومن حيث النسبة والتناسب

خ. الاضاءة و توزيعها

الاضاءة مدروسة هنا ايضا فهناك اضاءة منتشرة واطياء مركزة على رفوف العرض وتم استخدام اضاءة الفلورسنت واطياء السبوتات في المحل وكذلك قام بالتنوع في الوان الاضاءات فهناك اللون الابيض وهناك اللون الاصفر المحمر وتوزيع الاضاءات جيد ايضا ويغطي كافة مناطق المحل

د. الألوان المستخدمة

تم استخدام اللون الاسود والبيج في التصميم بشكل واسع في الفراغ الداخلي



ذ. الخامات المستخدمة

خامة الحديد والخشب والرخام على الواجهات والارضية



ر. خلاصة الحالة العربية

في المجمل يمكن اعتبار الحالة العربية جيدة وراعت مبادئ التصميم وهي قائمة على فكرة تصميمية نجح الصمم في ايصالها وتطبيقها هذه بالاضافة لنجاحه في التوزيع الوظيفي واستغلال المساحات بشكل

دراسة تحليلية (عالمية)

أ. المقدمة

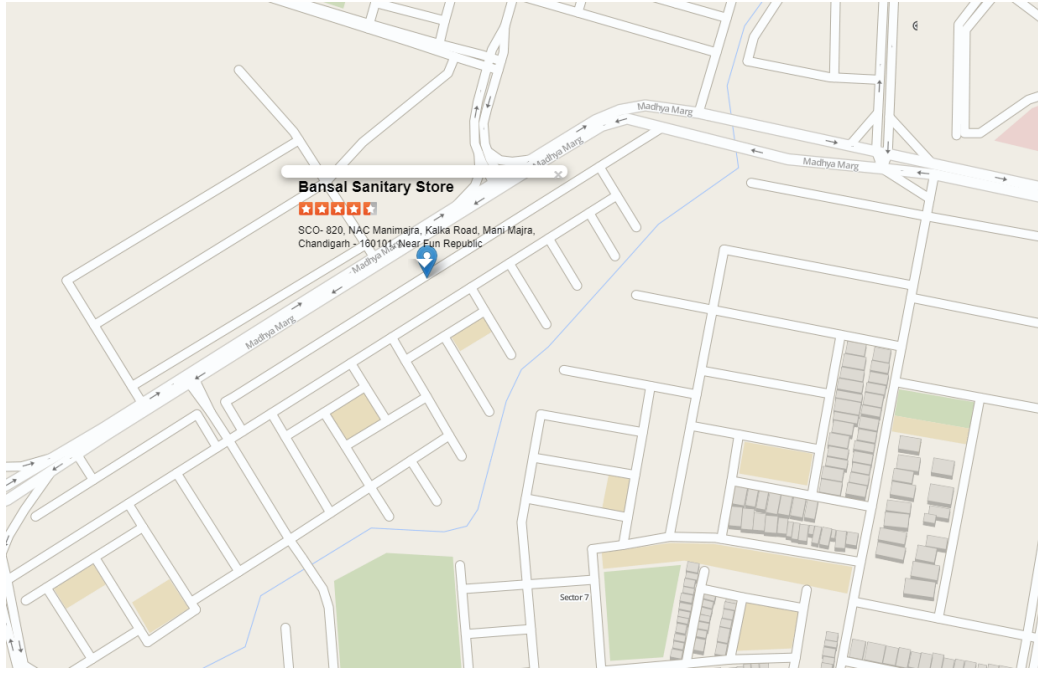
1. تعريف بالحالة الدراسية

اسم الحالة: **Bansal sanitary store**

يقع المعرض في الولايات المتحدة الامريكية في ولاية كاليفورنيا

على شارع فرعي كما هو موضع بالخريطة المرفقة ويعتبر المعرض وكيل لعدد من

العلامات التجارية العالمية مثل **kohlar**



رسم توضيحي 5

2. مخطط للمسقط الأفقي



3. تحليل الشكل الخارجي (الواجهة الخارجية للمشروع فقط)

يعتبر تصميم الواجهة الخارجية تصميم بسيط وانيق متعدد استخدام الخامات ويوجد فتحات داخلية معمارية اعطت الاتصال نظري بين الفراغ الداخلي والخارجي وتم استخدام الحجارة الحمراء والالواح المعدنية بالاضافة الى وضع اسم المعرض واسم بعض وكالات الادوات الصحية



صورة 7

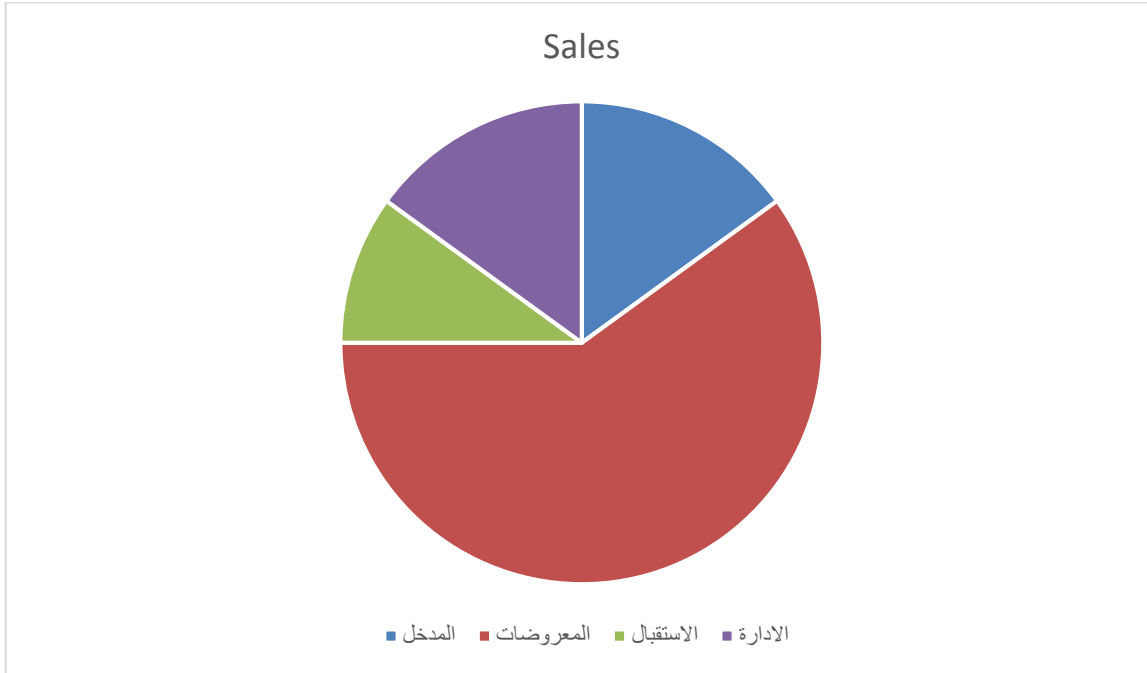
ب. العلاقات الوظيفية

هناك ترابط بين العلاقات الداخلية للمعرض حيث توجد توزيع للمناطق مرتبطة بشكل اساسي بالمدخل والواجه الخارجية فوضعو منطقة الاستقبال قريبة على الواجهة الخارجية والمدخل وتم وضع منطقة الادارة خلف منطقة الاستقبال وذلك يساعد على الاتصال بين زبائن المعرض والعاملين داخل المعرض وبقية المساحات كانت مخصصة للمعرضات .



صورة 8

ت. تحليل المساحات الداخلية
كما يتضح من المخطط المرفق فان 70% من المساحة للمعروضات وبقية المساحة قسمت
على استقبال وادارة ومدخل .



رسم توضيحي 6

ث. تحليل الحركة الداخلية

اعتمد على النظام المفتوح في التصميم وتم استخدام القواطع (البارتيشينات) على ارتفاع 1.5م لكل قاطع وفي كل منطقة تم استخدام نوع مختلف عن الاخر في المعروضات وتعتبر الحركة داخل المعرض وبين المعروضات مدروسة ضمن نسب وقياسات وذلك يساعد الزبون على التحرك داخل المعرض وبشكل اساسي بين المروضات .



صورة 9

ج. اسلوب التصميم المتبع

اسلوب تصميم بسيط موديرن يساعد على ابراز المعروضات وجذب الانتباه لهذه المعروضات .

ح. نمط الأثاث المستخدم وتوزيعه

نمط الاثاث المستخدم في هذا المعرض بسيط يرتكز بشكل اساسي على القواطع التي اعطت خصوصية لكل منطقة داخل المعرض .

خ. الاضاءة و توزيعها

يوجد تنوع في الاضاءات داخل المرض ما بين اضاءات مركزة و اضاءات منتشرة و توزيعها جيد وهذا يساعد على ابراز المعروضات داخل المعرض.



رسم توضيحي 7

د. الألوان المستخدمة

تم استخدام مجموعة لونية متناسقة داخل هذا المعرض الاسود والابيض والرمادي واللون الخشب ويعتبر اللون الابيض اللون المسيطر داخل المعرض وبقية الالوان مرتكزة بشكل اساسي على بعض مناطق العرض حيث خصصة لكل منطقة عرض لون مختلف .

ذ. الخامات المستخدمة

استخدمة مجموعة مختلفة ومتنوعة من الخامات داخل المعرض ومن هذه الخامات استخدم الخشب والبلاط ورخام والمعدن الاسود ودهانات .



ر. خلاصة الحالة العالمية

حالة دراسية ممتازة قامت بتلبية احتياجات المشروع بطريقة جديدة ومميزة ويمكنك الملاحظة من هذه الحالة والاهتمام بطرق العرض المميزة والغريبة والتي تجذب الزبون لها .

V المشروع المقترح

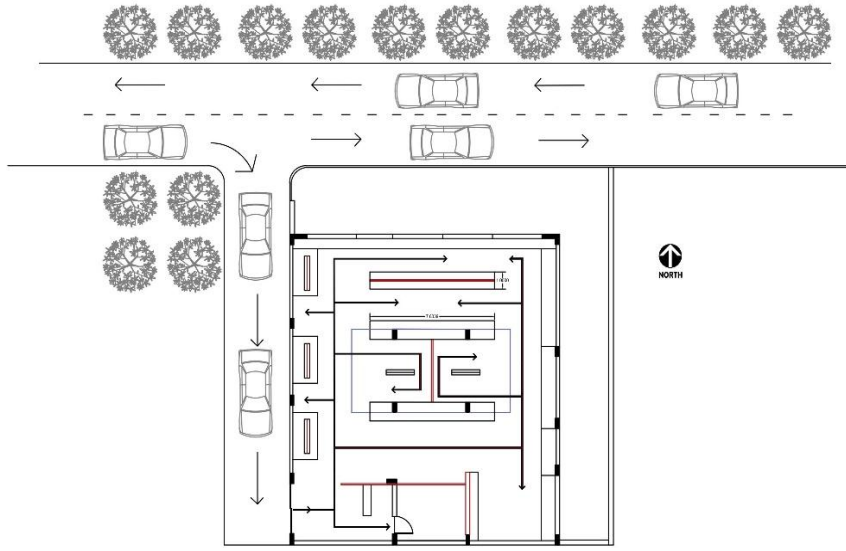
أ. المقدمة

1. تعريف بالحالة الدراسية

تصميم مقترح لمحل Natural Coverings للرخام والادوات الصحية

سوف يعتمد التصميم المقترح على مجموعة من المبادئ التصميمية ذات البعد الفلسفي في التصميم والقائم على الغرابة والمفاجئة الغير متوقعة في هذه النوع من المعارض .

2. مخطط للمسقط الأفقي



رسم توضيحي 8

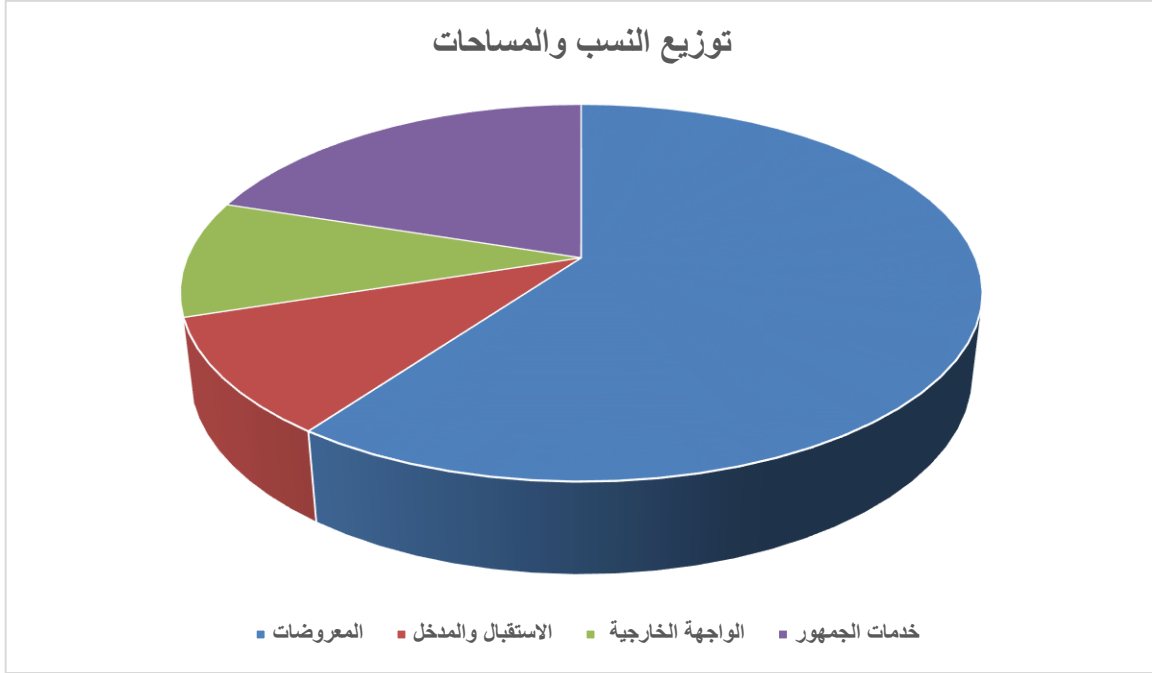
3. تحليل الشكل الخارجي

الشكل الوظيفي بالمشروع سيخدم وبكل تأكيد محتوى معرض الرخام والادوات الصحية وذلك بطرق عرض مميزة .
وحتى التصميم الخارجي سينسجم مع الفراغ الداخلي للمشروع وسيقوم بخدمته في تعزيز ظهور التصميم .

ب. العلاقات الوظيفية

سيسعى الطالب لتحقيق أكبر قدر ممكن من الاستغلال الأمثل للمساحات وأن تكون ذات توزيع وظيفي مناسب يتلائم مع التصميم

ت. تحليل المساحات الداخلية (دراسة النسب والمساحات)



رسم توضيحي 9

ث. تحليل الحركة الداخلية

الحركة الداخلية سيتم اخذها بعين الاعتبار حتى يتمكن الزبون التجول داخل ارجاء المعرض بحيث سيحاول الطالب من خلال تصميمه ان يجعل الزبون يستكشف من الداخل .

ج. اسلوب التصميم المتبع

اسلوب التصميم المتبع هوة اسلوب فلسفي موحى من المدرسة التكعيبية سيعتمد على اشكال هندسية بسيطة من المكعبات والخطوط المستقيمة

ح. نمط الأثاث المستخدم وتوزيعه

سيتم استخدام نمط اثاث مرتبط مع طرق العرض داخل المعرض وسيتم عمل قواطع داخلية لفصل مناطق العرض عن بعضها البعض وبنفس الوقت تستغل هذه القواطع كمناطق عرض خاصة للمعروضات .

خ. الاضاءة و توزيعها

تم استخدام انماط متعددة من الاضاءة المنتشرة والمركزة على لمعروضات بحيث تجذب اهتمام ونظر الزبائن الى المعروضات مما سيساعد على الترويج لها بشكل افضل .

د. الألوان المستخدمة

تم استخدام مزيج من الالوان الزاهية في التصميم مستمدة من طبيعة وسيتم مزج هذه الالوان مع اللون الذهبي واللون الاسود ضمن القواطع الداخلية للمعرض وسيتم استخدام العديد من الخامات داخل هذا المعرض مثل خامة الكنكريت .

ذ. الخامات المستخدمة

سيتم استخدام الاحجار والمنحوتات وخامة الذهب والالكابوند الاسود وخامة الرخام نفسها ضمن التصميم الداخلي للمعرض .

ر. خلاصة المشروع المقترح

بالخلاصة سيتم تصميم مكان مختلف بشكل كامل عن باقي معارض الرخام والادوات الصحية المعروفة مما سيساعد على زيادة قيمة المعروضات وابرازها بشكل افضل .

النتائج والتوصيات

النتائج

استنادا الى الحالات الدراسية المختلفة ما بين المحلية والعربية والعالمية ، تم الوصول الى عدة نتائج منها :

- عدم إظهار الاهتمام في التصميم المتبع في المكان وعدم استخدام اسلوب تصميمي واضح.
- سوء عرض المنتجات وتكديسها على الارف بطريقة متقاربة جدا.
- الاستخدام الخاطئ لعناصر التصميم مثل : الحركة ،والإضاءة ، والمساحة ، والربط بين المناطق، والتوزيع.

- اعتماد غالبية المحلات على إدخال أكثر من منتج واعتمادها على الناحية التجارية ، وعدم الاهتمام بتوازن التصميم الداخلي الذي يعكس صورة المنتج .
- عدم الاهتمام في مدخل المعرض والواجهة الخارجية التي لها الأثر الأكبر في جذب الزبون .
- عدم الربط بين التصميم والأثاث والالوان مع شكل العلامة التجارية للمتجر .

التوصيات

- من خلال النتائج التي تم الوصول لها فانه يوصى بما يلي:
- محاولة الفصل بين اقسام المنتجات وذلك من خلال تخصيص زاوية لكل نوع.
- إعادة الاهتمام في عناصر التصميم الداخلي مثل الحركة والالوان وغيرها.
- الاهتمام في مناطق العرض وطريقة العرض والخامات المستخدمة في المناطق لجذب الزبون .
- الدراسة الجيدة لمسارات الحركة داخل المعرض وخاصة مناطق الموظفين .
- الاهتمام في تصميم واجهة المشروع لجذب نظر الزبون للمعرض.
- إعطاء التصميم الداخلي الأهمية الكبرى في مجال المعارض بالسوق المحلي وذلك لجذب الزبون وإعطائه الراحة من ناحية القدرة على إيجاد المنتج والتجول داخل المعرض.

المراجع

الدار العالمية للنشر والتوزيع: ببيروت تقنيات المواد وخاماتها. (2012). ا. العنبتاوي
فاسيكوس Retrieved 11, 2013, from فاسيكوس سنتر (2 اكتوبر, 2010).
<http://www.vasicos.ro/ar/activity/storage/>

فهرس الاشكال

5.....رسم توضيحي 1: الشكل اعلاه يوضح خطة البحث المتبعة	5
14.....رسم توضيحي 2	14
18.....رسم توضيحي 3: مثال على توزيع النسب والمساحات	18
25.....رسم توضيحي 4	25
29.....رسم توضيحي 5	29
33.....رسم توضيحي 6	33
35.....رسم توضيحي 7	35
37.....رسم توضيحي 8	37
39.....رسم توضيحي 9	39